

Inhoud

1	Inleiding	1
2	Configuratie Gigaset IP DECT	1
3	Configuratie van het modem.....	4

Wijzigingen

<i>Datum</i>	<i>versie</i>	<i>auteur</i>	<i>wijziging</i>
17/03/2009	1.0	Andreas Sikkema	Creatie

1 Inleiding

Het gelijktijdig gebruik van meerdere SIP toestellen achter NAT, bijvoorbeeld bij aansluiting op een internet DSL verbinding, leidt tot problemen als er gebruik gemaakt wordt van dezelfde VoIP provider. De problemen treden op omdat het DSL modem bij inkomende gesprekken niet kan bepalen welk van de SIP toestellen het gesprek zou moeten ontvangen.

Daarnaast geldt dat er een probleem op kan treden bij het gebruik van een SIP toestel achter een NAT, wanneer er een kortere NAT time-out gehanteerd dan de registratie time-out van het SIP toestel. Het gevolg is dat de NAT translatie vervalt voor dat het SIP toestel hem ververst. In Managed VoIP is dit probleem zichtbaar door een groot aantal registraties in de phone inventory en bij zowel PSTN Connect als Managed VoIP kan dit leiden tot korte perioden van onbereikbaarheid. Uitbellen ondervindt geen problemen.

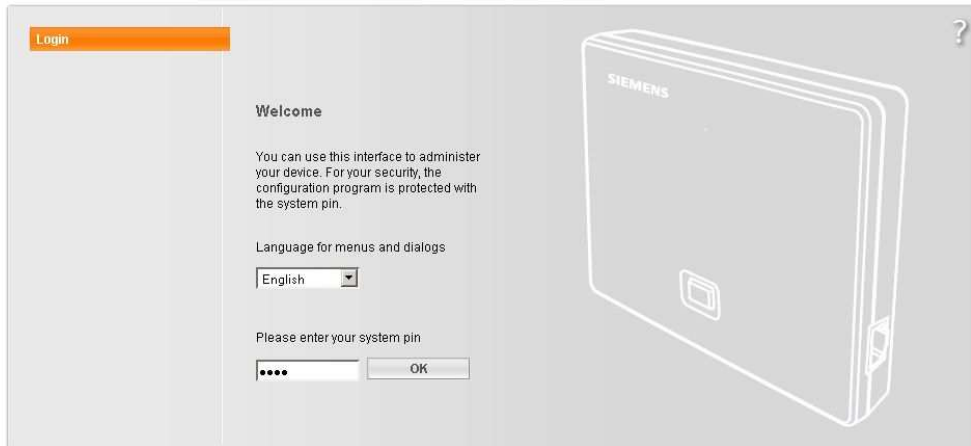
Beide problemen kunnen verholpen worden door port-forwarding per SIP toestel te configureren in het DSL modem. Deze instructie beschrijft de configuratie stappen die daarbij nodig zijn in een Siemens Gigaset IP DECT als voorbeeld van een SIP toestel en in algemene zin de port-forwarding configuratie.

2 Configuratie Gigaset IP DECT

Volg onderstaande stappen voor het configureren van een “custom” SIP poort:

1. Bepaal het IP adres van het te configureren basisstation. Dit kan door op de blauwe knop van het basisstation te drukken, alle aangemelde handsets laten dan op hun display het IP adres van het basisstation zien. Voor hulp bij het aansluiten van het basisstation of het aanmelden van handsets wordt verwezen naar de handleiding die met het basisstation wordt meegeleverd.
2. Vul het IP adres van het basisstation in in de adresbalk van uw browser
3. Log in op het basisstation door de pin code (standaard 0000, vier keer een nul) in te vullen en op OK te klikken

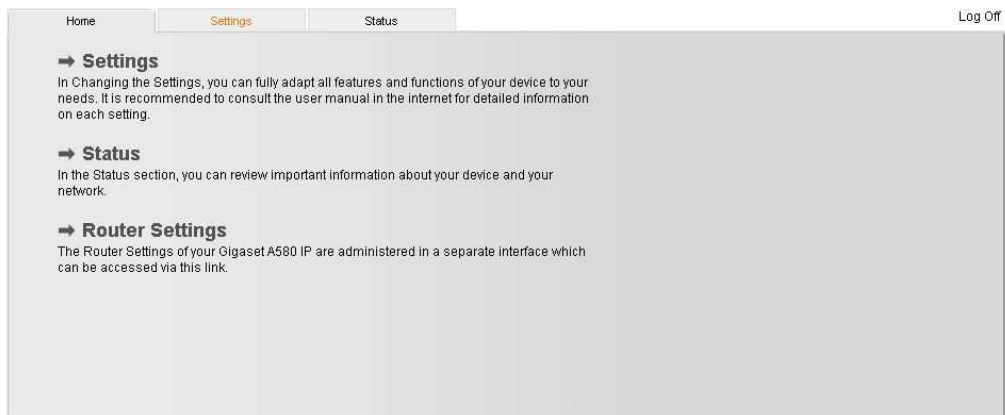
Gigaset A580 IP



SIEMENS

4. Klik op Settings

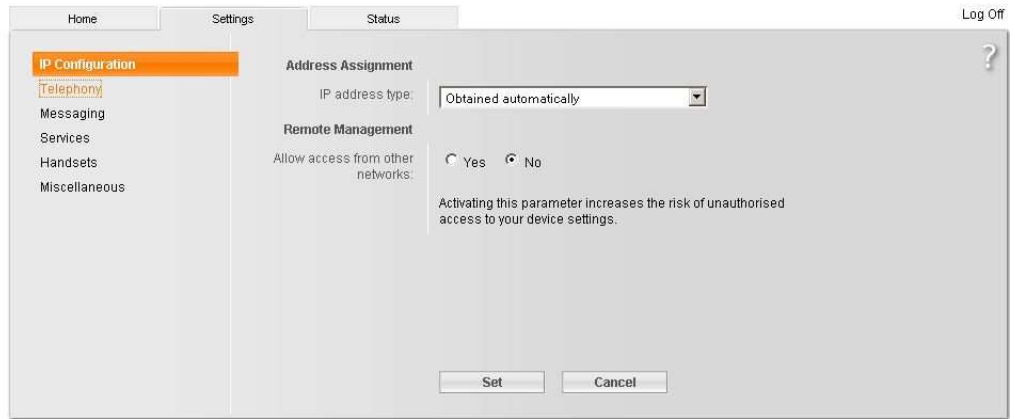
Gigaset A580 IP



SIEMENS

5. Klik op Telephony

Gigaset A580 IP



Home Settings Status Log Off

IP Configuration

- Telephony
- Messaging
- Services
- Handsets
- Miscellaneous

Address Assignment

IP address type:

Remote Management

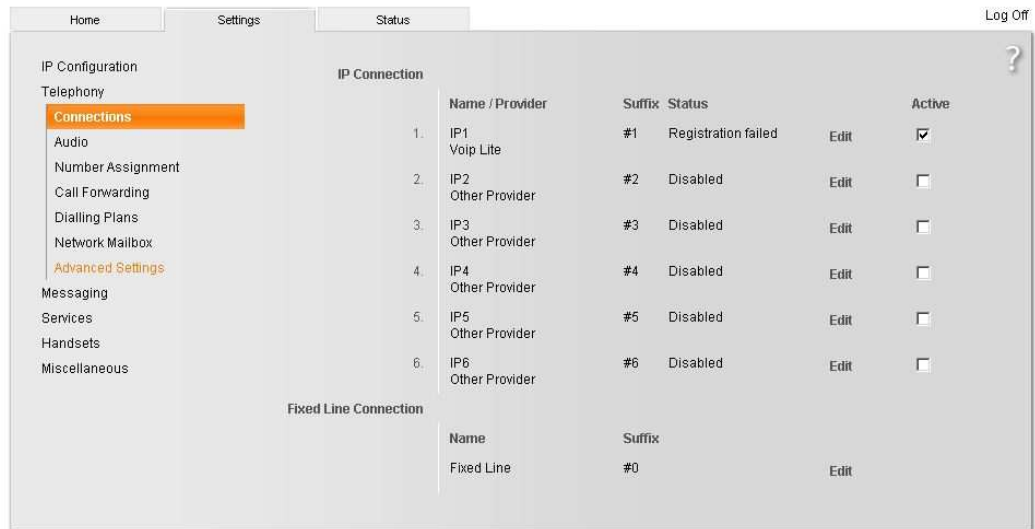
Allow access from other networks: Yes No

Activating this parameter increases the risk of unauthorised access to your device settings.

SIEMENS

6. Klik op "Advanced Settings"

Gigaset A580 IP



Home Settings Status Log Off

IP Configuration

- Telephony
- Connections**
- Audio
- Number Assignment
- Call Forwarding
- Dialling Plans
- Network Mailbox
- Advanced Settings
- Messaging
- Services
- Handsets
- Miscellaneous

IP Connection

	Name / Provider	Suffix	Status	Edit	Active
1.	IP1 Voip Lite	#1	Registration failed	Edit	<input checked="" type="checkbox"/>
2.	IP2 Other Provider	#2	Disabled	Edit	<input type="checkbox"/>
3.	IP3 Other Provider	#3	Disabled	Edit	<input type="checkbox"/>
4.	IP4 Other Provider	#4	Disabled	Edit	<input type="checkbox"/>
5.	IP5 Other Provider	#5	Disabled	Edit	<input type="checkbox"/>
6.	IP6 Other Provider	#6	Disabled	Edit	<input type="checkbox"/>

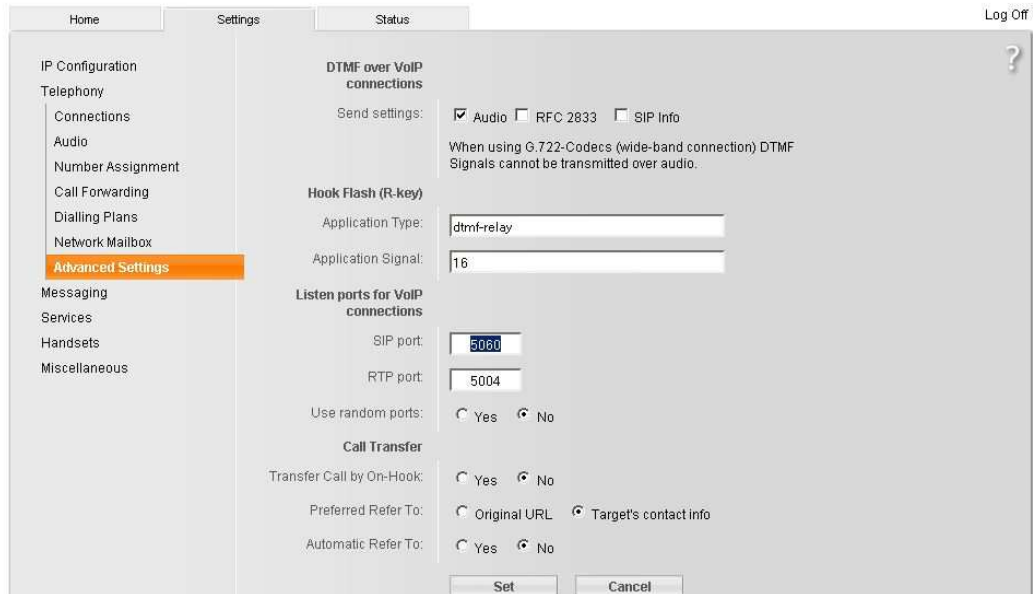
Fixed Line Connection

Name	Suffix	Edit
Fixed Line	#0	Edit

SIEMENS

7. Vul bij “SIP Port” de gewenste andere waarde in, bijvoorbeeld voor het eerste basissation 5060, voor het tweede 5061, voor het derde 5062, enzovoorts.

Gigaset A580 IP



The screenshot shows the 'Advanced Settings' page for a Gigaset A580 IP phone. The left sidebar contains a navigation menu with 'Advanced Settings' highlighted. The main content area is divided into several sections:

- DTMF over VoIP connections:** Includes 'Send settings' with checkboxes for 'Audio' (checked), 'RFC 2833', and 'SIP info'. A note states: 'When using G.722-Codecs (wide-band connection) DTMF Signals cannot be transmitted over audio.'
- Hook Flash (R-key):** Includes 'Application Type' (set to 'dtmf-relay') and 'Application Signal' (set to '16').
- Listen ports for VoIP connections:** Includes 'SIP port' (set to 5060) and 'RTP port' (set to 5004). There is a 'Use random ports' section with radio buttons for 'Yes' and 'No' (selected).
- Call Transfer:** Includes 'Transfer Call by On-Hook' with radio buttons for 'Yes' and 'No' (selected). It also has 'Preferred Refer To' (radio buttons for 'Original URL' and 'Target's contact info', with 'Target's contact info' selected) and 'Automatic Refer To' (radio buttons for 'Yes' and 'No').

At the bottom right, there are 'Set' and 'Cancel' buttons. A 'Log Off' link is visible in the top right corner.

3 Configuratie van het modem

Na de configuratie van de Gigaset toestellen luistert elk basisstation naar een andere SIP poort. De volgende stap is de correcte NAT configuratie, zodat alle basisstations bereikbaar zijn vanaf internet.

Koppel hiervoor de externe poorten 5060, 5061, etc aan de bijbehorende interne IP adressen en poorten. Het is van belang om het juiste interne IP adres te koppelen aan de juiste externe poort.

De precieze configuratie stappen verschillen per modem. Kijk hiervoor naar configuraties voor NAT translaties en poort forwarding.